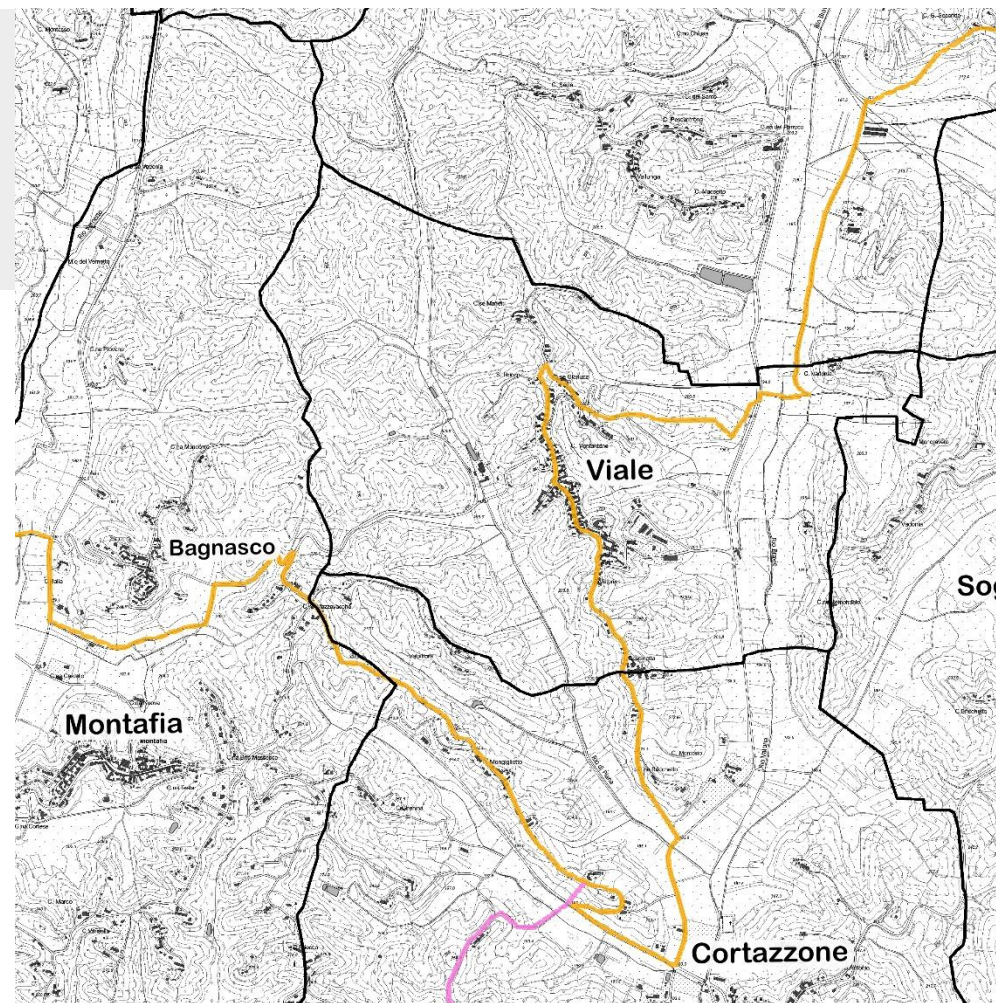


VIALE



MICROAREA N.12
«Ricetti e castelli»

Percorso outdoor
*«Cammino dei fossili
Cammino delle Colline
Sacre
Superga Vezzolano
Crea»*



CENNI STORICI – IL TOPONIMO

L'origine di Viale potrebbe essere legata ad un *fundus* agricolo di **epoca romana**, ma le prime attestazioni documentarie risalgono al **X secolo**. Tra l'**XI** e il **XII secolo**, il territorio di Viale divenne feudo del *Vescovo di Torino*, per poi essere ceduto e suddiviso tra diverse famiglie nobili.

Il **toponimo** deriverebbe dal latino *vicus*, cioè villaggio; una seconda ipotesi lo collega invece a *vitalis*, a sua volta riconducibile a *vitis*, a ragione della coltivazione della vite presente sul suo territorio.

Il borgo è dominato dal **Castello** che oggi appare come una dimora signorile. Il paese si sviluppa sulla **dorsale della collina** con una lunga **strada paese** che inizia dalla piazza sottostante la rocca, molto scenografica.

GLI ELEMENTI URBANI

<i>Piazza passante</i>	La piazza ospita il sagrato a terrazza della parrocchiale e l'accesso al Castello. Lo spazio, delimitato da una cortina di abitazioni e sovrastato dalla torre campanaria, si restringe in corrispondenza dell'inizio della strada paese . Il complesso rispecchia in modo suggestivo la struttura originaria del borgo.
<i>Vicolo sottomuro alla torre campanaria</i>	La torre campanaria è situata a una certa distanza dalla parrocchiale ed è stata ricavata da un'antica colombaia.
<i>Piazzale sotto i bastioni</i>	Tipico esempio di piazza sottomuro ; dalla piazza, il cui ingresso è costituito dal sottopasso della parrocchiale, si accede al Parco inferiore del Castello.
<i>Giardino del Municipio ex Parco del Castello</i>	Il Giardino, di impatto visivo molto suggestivo, si presenta a due livelli, sorretto da terrapieni. Il Giardino superiore è caratterizzato da un'imponente scalea a forbice che termina sul piazzale interno del Castello; quello inferiore, recentemente recuperato, si affaccia sul piazzale sottomuro situato ai piedi dei bastioni, a cui si accede anche dal sottopasso della parrocchiale. <i>Aperto al pubblico.</i>

I MANUFATTI DI INTERESSE STORICO ARTISTICO

Castello dei Conti di Viale	<p>La prima costruzione, eretta nel XIII secolo sulla cima della rocca, fu riconvertita in residenza signorile nella metà dell'Ottocento. A questo periodo si datano in particolare gli interventi di restauro e rinnovamento commissionati dai <i>Marchesi Caisotti di Chiusano</i>, che videro la costruzione delle ali laterali e dell'elegante loggiato a serliane della facciata.</p> <p>L'antico impianto duecentesco è però ancora in parte leggibile nell'ala nord-ovest del castello, a pianta poligonale, dove sono presenti alcune finestre rettangolari che ricordano l'antico carattere difensivo dell'edificio. Inoltre, all'interno, conserva alcuni ritratti realizzati nel '500.</p> <p>Dal 1918 il Castello è sede del Municipio; il complesso ospita inoltre alcune Sale Convegni e un Ristorante, entrambe location per manifestazioni ed eventi privati.</p>
Chiesa di Santa Vittoria	<p>La chiesa fu sede della Confraternita omonima fino alla metà del '900.</p> <p><i>Fruibile durante le funzioni.</i></p>
Chiesa di Sant'Andrea	<p>La chiesa parrocchiale fu costruita nel 1710. All'interno conserva alcune importanti opere d'arte risalenti al XVII e al XVIII secolo, tra cui un pala d'altare seicentesca raffigurante la Crocifissione con i Santi Andrea e Carlo Borromeo, e una preziosa statua lignea settecentesca dedicata alla Madonna del Rosario.</p> <p><i>Fruibile durante le funzioni.</i></p>
Cappella Sant'Andrea	<p>La chiesetta, situata nel Cimitero del paese, fu eretta nel 1875.</p> <p><i>Fruibile negli orari di apertura del Cimitero.</i></p>

PAESAGGIO E AMBIENTE

Strade panoramiche di collegamento con i paesi limitrofi

Le strade regalano un piacevole impatto paesaggistico, grazie soprattutto alla presenza di numerose aree boschive.

BIBLIOGRAFIA

Comune di Viale, Viale s.d.

G. GASCA QUEIRAZZA, C. MARCATO, G. B. PELLEGRINI, G. PETRACCO SICARDI, A. ROSSEBASTIANO, Dizionario di toponomastica. Storia e significato dei nomi geografici italiani, Torino 1997, p.698

Il Piemonte paese per paese, vol. VII, Firenze 1995, p.282