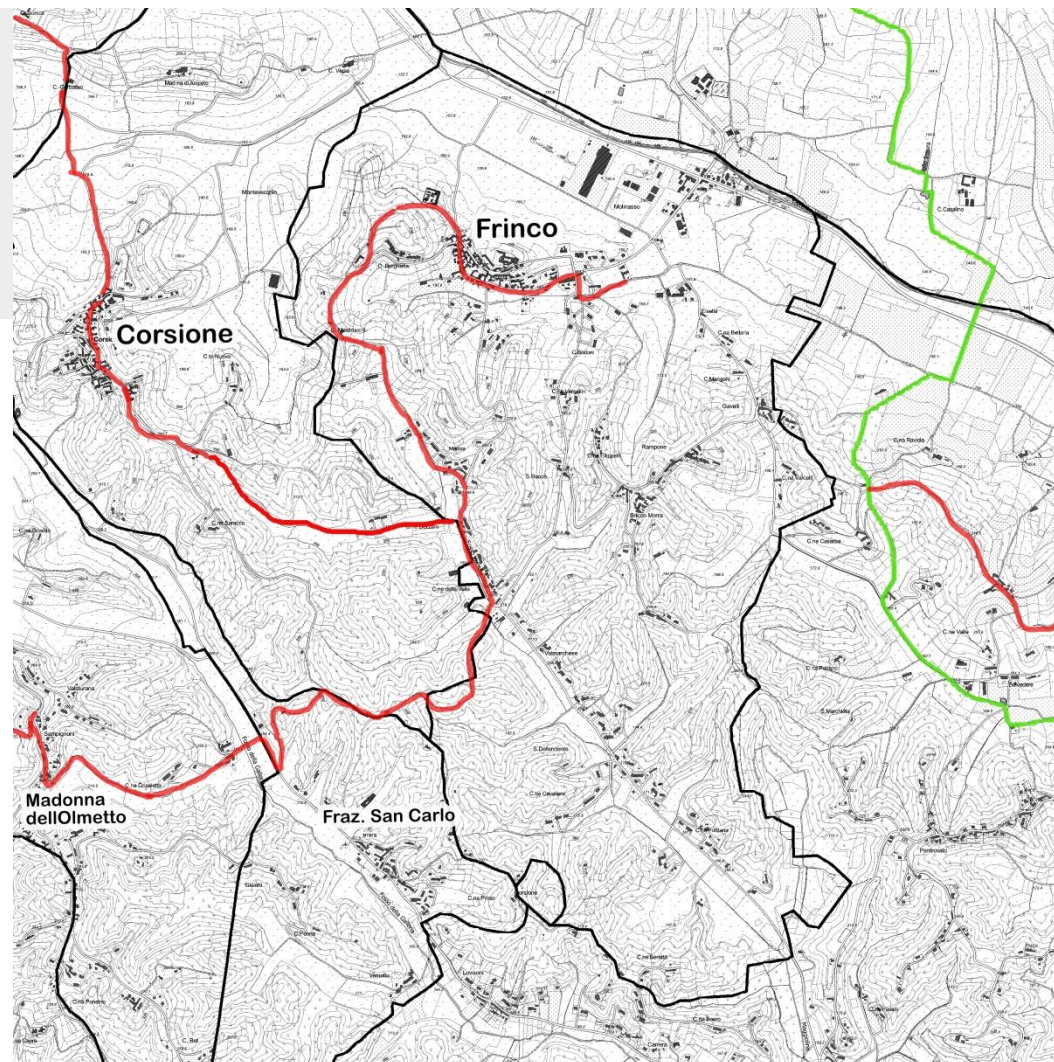


# FRINCO



**MICROAREA N.14**  
*«Tra Val Versa e Val Rilate. La storia.»*

**Percorso outdoor**  
*«I cammini delle alte colline ombrose e delle colline chiare – parte 1»*



## CENNI STORICI – IL TOPONIMO

La più antica citazione del paese è datata al **1117**, ma l'origine del primo insediamento può essere fatta risalire alla fine dell'**VIII secolo**. Verso la metà del **XII secolo** il territorio di Frinco entrò a far parte dei possedimenti dei *Conti Pelletta* e, successivamente, dei nobili *Turco*. La famiglia *Mazzetti* ne acquisì il possesso nel **XV secolo**, mantenendo il feudo fino al **1829**. Sotto il lungo dominio dei *Mazzetti* il Castello, edificato prima del **XIII secolo**, fu più volte rimaneggiato, pur mantenendo ancora l'aspetto imponente con cui domina il borgo.

Il **toponimo** deriverebbe da *Fundus Fridengus*, riferito al nome germanico *Fredo*, seguito dal suffisso *-engus*, che indica la proprietà su un luogo.

Frinco si presenta come un insediamento di sommità su un solo versante. Il paese conserva, ben leggibile, l'**impostazione urbana medievale** ad asse portante verso il Castello, con la caratteristica **struttura a gradoni**.

## GLI ELEMENTI URBANI

### *Piazza Umberto I*

Tipico esempio di **piazza pensile**, questo spazio urbano fu realizzato nella seconda metà del **XIX secolo**.

La piazza corrisponde all'ampliamento dell'asse viario passante ai piedi della rocca ed è sostenuta da un'imponente **struttura a volte** a crociera. Insieme allo scalone che la collega alla parte bassa del paese, la piazza caratterizza il nucleo storico, delimitato dalla parrocchiale a nord e dalla chiesa di San Bernardino a sud.

## I MANUFATTI DI INTERESSE STORICO ARTISTICO

### *Castello con Parco e bastioni*

Il Castello, di fondazione medievale, fu costruito tra il **XII** e il **XV secolo** e parzialmente ammodernato nel **Seicento**.

Della struttura primitiva si conservano una **torre circolare** e l'annesso edificio a tre piani. I **bastioni** cingono il corpo principale del maniero, parzialmente crollato nel 2014, sui lati ovest e sud.

Nella parte superiore della muratura sono ancora riconoscibili le cornici a dente di cane e, nella torre, la merlatura di tipo ghibellino; in altre parti del complesso si intravedono i resti di monofore e di fregi in cotto. Un secondo corpo di fabbrica, in prossimità della torre, si appoggia al primo all'altezza di una sorta di barbacane a portico. L'interno del Castello è decorato da pregevoli stucchi fatti eseguire dai *Mazzetti*, signori del paese, nel **XVII secolo**.

Degno di notevole interesse è anche il **Parco**, abbellito da possenti piante secolari.

## I MANUFATTI DI INTERESSE STORICO ARTISTICO

<b>Chiesa - Museo di San Bernardino</b>	<p>Ex chiesa confraternita, oggi l'edificio è utilizzato come salone parrocchiale. La chiesa in passato apparteneva alla <b>Confraternita di San Bernardino</b>, Santo che secondo la tradizione, nel corso delle sue peregrinazioni, sarebbe passato anche a Frinco.</p>
<b>Chiesa di San Rocco</b>	<p>Fondata nel <b>XVII secolo</b>, la chiesa, in passato di proprietà della Confraternita omonima, fu ricostruita intorno al <b>1750</b> circa e infine ampliata nella seconda metà dell'<b>Ottocento</b>.</p> <p><i>Fruibile durante le funzioni.</i></p>
<b>Municipio</b>	<p>L'amministrazione comunale ha sede in questa pregevole <b>residenza storica</b>, l'ex <b>Villa Marchesa Pallavicino</b>. L'edificio ospita anche le Scuole Elementari.</p>
<b>Palazzi storici</b>	<p>Presso il Parco della Rimembranza sono visibili due pregevoli edifici storici: uno, in mattoni a vista, si affaccia sul Parco; l'altro sullo slargo in prossimità della scalea che porta alla piazza pensile.</p>
<b>Chiesa della Natività della Beata Vergine Maria con torre campanaria</b>	<p>La fondazione della chiesa parrocchiale si data tra la fine del <b>XII</b> e l'inizio del <b>XIII secolo</b>. Più volte rimaneggiata nel tempo, ha visto gli ultimi rifacimenti tra il <b>1880</b> e il <b>1900</b>. Interessante la facciata, neogotica, risalente al <b>1928</b>. Negli stessi anni fu realizzata la decorazione interna neobarocca eseguita dall'artista <i>Giuseppe Gardino</i>. Degno di nota il <b>campanile</b>, in stile <b>tardobarocco</b>, risalente al <b>1758</b>. Eretto a cento metri di distanza dalla chiesa, probabilmente per una richiesta della famiglia <i>Mazzetti</i>, proprietaria del feudo, raggiunge ben 27 metri di altezza.</p> <p><i>Fruibile durante le funzioni.</i></p>

## LE FRAZIONI

### *Frazione San Defendente*

La Frazione ospita la **cappella campestre di San Defendente**, costruita nel **Novecento** in sostituzione di una chiesetta preesistente.

*Fruibile in occasione di funzioni particolari.*

## PAESAGGIO E AMBIENTE

### *Cippi commemorativi*

Dislocati sul territorio rurale comunale, lungo sentieri e strade sterrate, sono visibili **tre cippi commemorativi**.

Un cippo ricorda il passaggio del Re di Savoia nel **1928**; il secondo, il rastrellamento nazifascista avvenuto nel **1943**; il terzo, celebra l'opera dei Padri Giuseppini di Asti, attivi dal **1893** al **1950**.

### *Piloni votivi*

Dislocati sull'area rurale intorno al paese, sono conservati ben **quattro piloni votivi** dedicati alla Madonna, risalenti all'**Ottocento** e tutti recentemente restaurati.

### *Strada panoramica verso Val Marchese*

La strada, di alto valore paesaggistico, si sviluppa prima su dorsale e poi a valle, con vista su Corsione, Villa S. Secondo e Montechiaro.

## BIBLIOGRAFIA

C. BOBBA, L. VERGANO, *Antiche zecche della provincia di Asti : Asti, Cisterna, Frinco, Incisa, Moncalvo, Montafia, Passerano, Rocca d'Arazzo, Asti* 1971

E. DEZZANI, *Frinco. Cenni storici*, Asti 1949

G. GASCA QUEIRAZZA, C. MARCATO, G. B. PELLEGRINI, G. PETRACCO SICARDI, A. ROSSEBASTIANO, *Dizionario di toponomastica. Storia e significato dei nomi geografici italiani*, Torino 1997, p.288

*Il Piemonte paese per paese*, vol. III, Firenze 1994, p.228-229

R. SORISIO, *Ricerche storico-giuridiche su Frinco*, Tesi di laurea, relatore Maria Ada Benedetto, Facoltà di Giurisprudenza, Università degli studi di Torino, 1979

T. VALENTE, M. S. INZERRA BRACCO, *Frinco, in Castelli e "ville-forti" nella Provincia di Asti a nord della valle del Tanaro*, I, Torino, 1985

G.VARESIO, *Frinco storia cronaca immagini*, Asti 1999